



10 ans de solidarité
ÉLECTORALE FRANCOPHONE
2011-2021



10 ans de solidarité
ÉLECTORALE FRANCOPHONE
2011-2021

© Réseau des compétences électorales francophones
Dépôt légal – Bibliothèque et Archives nationales du Québec, 2021
Bibliothèque et Archives Canada

ISBN 978-2-550-90273-7 (version imprimée)
ISBN 978-2-550-90274-4 (version PDF)

Table des matières

Préface	4
De Bamako à Québec, la genèse du RECEF	8
La gestion participative au service des institutions membres	15
En synergie pour l'appui des processus électoraux francophones.....	20
Un réseau qui œuvre pour l'État de droit et la démocratie.....	27
La professionnalisation par l'échange des bonnes pratiques électorales	34
Les missions d'étude : un renforcement des capacités sur le terrain	41
Le Forum des femmes du RECEF pour l'égalité dans les processus électoraux	52
La création et la diffusion du savoir électoral francophone	57
Un réseau francophone interconnecté sur le monde.....	62
Bilan et perspectives	69



Préface

Imaginé dès la Déclaration de Bamako en 2000, le Réseau des compétences électorales francophones (RECEF) voit le jour à Québec le 24 août 2011. Nous avons été accueillis avec une chaleur tout africaine par le directeur général des élections du Québec dans la plus vieille ville francophone des Amériques.

Beaucoup d'eau a coulé dans les fleuves Niger, Congo et Saint-Laurent depuis sa création il y a déjà dix ans. Le réseau s'est structuré, s'est développé, passant de 11 à 32 membres, et a atteint une certaine maturité avec l'organisation de nombreux séminaires d'échanges et de formation sur des enjeux d'actualité. Nous avons pu profiter des expériences des uns et des autres pour nous professionnaliser et pour parfaire, sans bruit, la gestion de nos élections nationales. Le réseau a également facilité la compréhension de différentes facettes de la gestion des élections à l'occasion de plusieurs missions d'étude.

Depuis 2018, l'égalité entre les femmes et les hommes dans les processus démocratiques est un axe d'action transversal de toutes les activités du réseau. Les membres ont créé un Forum des femmes afin d'approfondir la réflexion et les actions pour l'égalité des genres dans l'ensemble du cycle électoral.

Depuis la création du réseau, les différents États membres ont connu en moyenne deux cycles électoraux complets. Bien des surprises se sont dressées dans les méandres des démocraties francophones, et de nouveaux enjeux se présenteront à nous au tournant de cette nouvelle décennie, car la démocratie n'est pas un long fleuve tranquille. Nous devons être bien préparés pour affronter ses eaux parfois capricieuses.



Avec le RECEF, nous, les personnes qui administrent les élections de l'espace francophone, avons de nouveaux outils et des connaissances à jour sur les enjeux à venir. Nous avons des collègues qui nous inspirent à donner le meilleur de nous-mêmes et de qui nous pouvons recevoir des conseils en cas de besoin. Nous disposons des connaissances de nombreux experts sur lesquels nous pouvons nous appuyer pour éclairer l'horizon lorsque le vent se lève durant la période électorale. Le RECEF nous permet de ramer ensemble pour bâtir des démocraties vivantes et dynamiques dans l'espace francophone. Ce document permet d'apprécier le chemin parcouru depuis dix ans et de commencer à rêver à ce que nous réservera l'avenir.

Général Siaka Sangaré

Président du RECEF

Délégué général aux élections du Mali



Au fil du temps

Québec

Assemblée constitutive du RECEF



RECEF

Mali

SÉMINAIRE

La consolidation et professionnalisation des OGE

Tunisie

SÉMINAIRE

Une communication efficace pour des élections réussies

Belgique

FORMATION

Leadership et gestion des conflits pour les acteurs électoraux

Éthiopie

ATELIER

Registres d'état civil et élections en Afrique

Québec et France

2 MISSIONS D'ÉTUDE

Roumanie

MISSION D'ÉTUDE

2011

2012

2013

2014

2015

2016

Gabon

SÉMINAIRE

La biométrie en matière électorale

Belgique

SÉMINAIRE

La sécurisation, la centralisation, le traitement et la publication des résultats électoraux

Bénin

MISSION D'ANALYSE

Liste électorale permanente et informatisée

Burkina Faso et Canada

2 MISSIONS D'ÉTUDE



France

SÉMINAIRE DE L'OIF

État civil : un enfant, une identité

Bénin

SÉMINAIRE

Un financement politique et des dépenses électorales équitables et transparentes

Cap-Vert

ATELIER

L'utilisation des nouvelles technologies dans les processus électoraux



France

SÉMINAIRE DE L'OIF

Intégrité de l'information et des processus démocratiques à l'ère des réseaux sociaux

Roumanie

SÉMINAIRE

La participation électorale et l'éducation à la démocratie



Rwanda

LANCEMENT

Forum des femmes du RECF

Sénégal et Canada

2 MISSIONS D'ÉTUDE



ATELIER

VIRTUEL

L'OGÉ sensible au genre : mise en commun d'expériences terrains électoraux



FORMATION

VIRTUEL

Leadership et compétences en gestion des conflits pour les responsables électoraux

2017

2018

2019

2020

2021

Madagascar

SÉMINAIRE

Un processus électoral inclusif favorisant la participation des femmes et des minorités

VIRTUEL

WEBINAIRE

Les élections en temps de pandémie

Québec

MISSION D'ÉTUDE



FORMATION

VIRTUEL

Développer une politique du genre dans un OGE : pourquoi et comment ?



De Bamako à Québec,

LA GENÈSE DU RECEF

*Les élections sont une
affaire de professionnels.*

Général Siaka Sangaré | Délégué général aux élections du Mali
Président du RECEF



Genèse du RECEF

2009

À la suite de la Déclaration de Bamako, adoptée en 2000, l'Organisation internationale de la Francophonie (OIF) et Élections Québec conviennent de travailler conjointement à la création du Réseau des compétences électorales francophones (RECEF).

2010

C'est dans le cadre de l'**Atelier de travail de Québec** que sont rédigées les assises du RECEF : ses statuts juridiques. Pour l'occasion, les présidents des commissions électorales de la République démocratique du Congo et du Burkina Faso se joignent au directeur général des élections du Québec et aux représentants de l'OIF pour participer aux travaux et imaginer le RECEF.

2011

L'**Assemblée constitutive** du RECEF se déroule à Québec du 22 au 24 août. En présence de M. Hugo Sada, représentant l'OIF, 11 présidents d'organismes de gestion des élections (OGE) de la Francophonie sont présents à cet acte fondateur : ceux de la Belgique, du Bénin, du Burkina Faso, du Cameroun, du Canada, du Gabon, du Mali, de la Moldavie, du Québec, du Rwanda et du Sénégal.



Atelier de travail de Québec pour la création du RECEF

De gauche à droite, l'abbé Apollinaire Malumalu, président de la Commission électorale nationale indépendante (CENI) de la République démocratique du Congo (2003-2011 et 2013-2015), M. Marcel Blanchet, directeur général des élections du Québec (2000-2010), M. Michel Tapsoba, président de la CENI du Burkina Faso (2001-2011) et M. Hugo Sada, délégué à la paix, à la démocratie et aux droits de l'Homme de l'OIF (2007-2012).



Atelier de travail de Québec, 2010



Création du RECEF lors d'une cérémonie à l'Assemblée nationale du Québec

De gauche à droite : général Siaka Sangaré, délégué général aux élections du Mali et président du RECEF ; Jacques Chagnon, président de l'Assemblée nationale du Québec (2011-2018) et président de l'Assemblée parlementaire de la Francophonie (2011, 2017-2018) ; et Jacques Drouin, directeur général des élections du Québec et secrétaire général du RECEF (2011-2014)



Membres fondateurs du RECEF lors de l'Assemblée constitutive à Québec, 2011
Belgique, Bénin, Burkina Faso, Cameroun, Canada, Gabon, Mali, Moldavie, Québec, Rwanda et Sénégal.

Au terme de cette assemblée,
la mission du RECEF est établie :

*Favoriser la tenue régulière de scrutins
libres, fiables et transparents.*

Depuis, pour atteindre ce but, le RECEF s'engage notamment à :

Soutenir ses membres et contribuer à leur professionnalisation et à leur développement en favorisant l'échange d'expériences et de bonnes pratiques ;

Encourager la recherche relative aux élections ainsi qu'établir et approfondir des partenariats avec toute institution ayant des fins compatibles avec celles du RECEF ;

Réfléchir aux nouveaux enjeux électoraux et aider les membres à y faire face.




La gestion participative

AU SERVICE DES
INSTITUTIONS MEMBRES

*Le RECEF est une grande famille
dont la force résulte
de l'engagement constant de
ses membres au fil des ans.*

Catherine Lagacé | Secrétaire générale d'Élections Québec
Secrétaire générale du RECEF

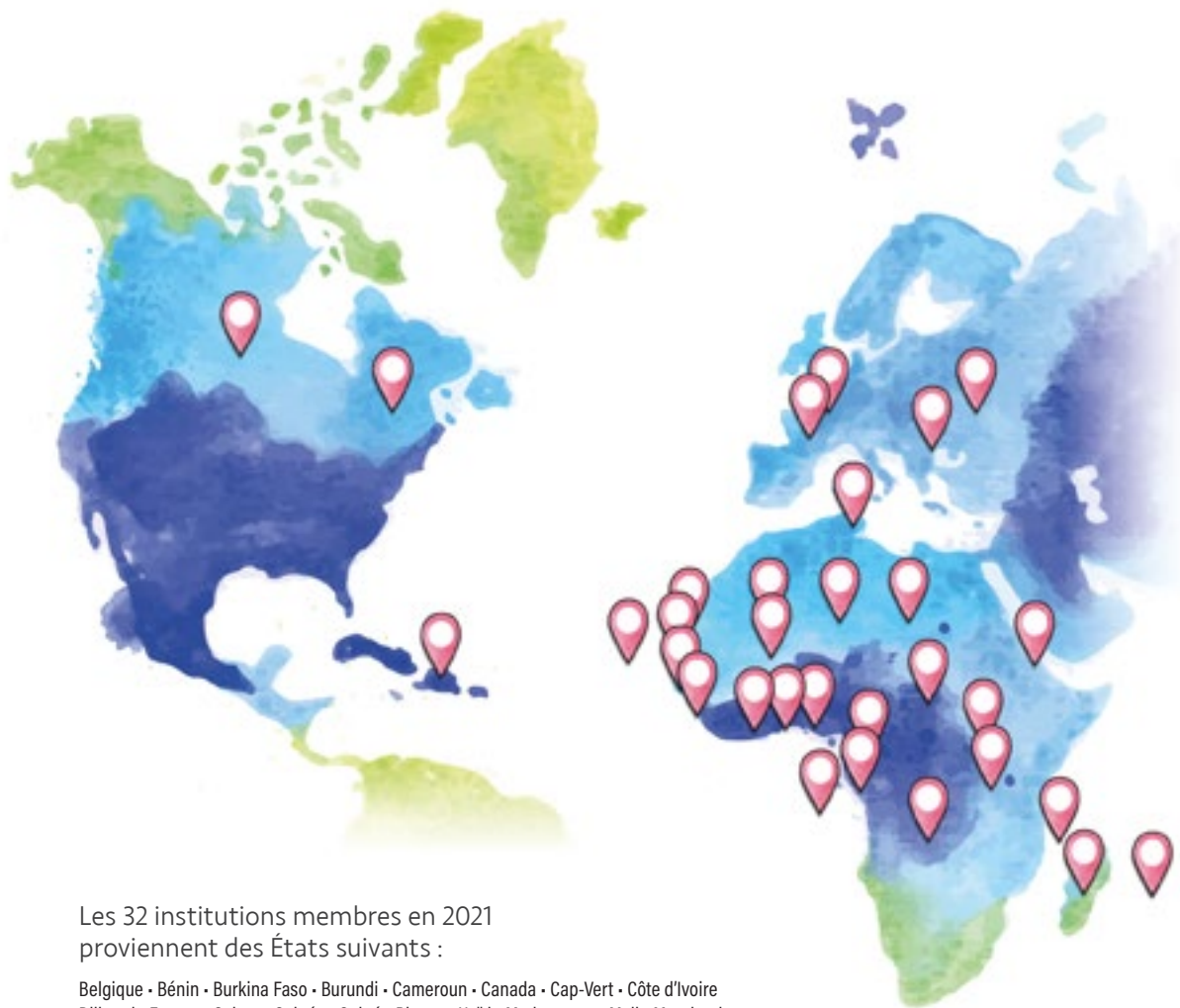




Créé par 11 présidents
d'autant d'OGE, 10 ans plus
tard, le RECEF est formé
de 32 institutions membres.

Le réseau est gouverné démocratiquement et en toute transparence à l'occasion d'une assemblée générale annuelle où sont présentés un plan d'action, un rapport d'activité et les états financiers annuels. Les assemblées générales sont réalisées dans des pays différents chaque année.

Belgique Bénin
Burkina Faso **Burundi**
Cameroun Canada
Cap-Vert Côte d'Ivoire
Djibouti France Gabon
Guinée Guinée-Bissau
Haiti **Madagascar**
Mali Mauritanie
Niger Québec
République centrafricaine
République de Maurice
République de Moldavie
République démocratique du Congo
Roumanie Rwanda
Sao Tomé-et-Principe **Sénégal**
Tchad **Togo** **Tunisie**
Union des Comores



Les 32 institutions membres en 2021
 proviennent des États suivants :

Belgique • Bénin • Burkina Faso • Burundi • Cameroun • Canada • Cap-Vert • Côte d'Ivoire
 Djibouti • France • Gabon • Guinée • Guinée-Bissau • Haïti • Madagascar • Mali • Mauritanie
 Niger • Québec • République centrafricaine • République de Maurice • République de Moldavie
 République démocratique du Congo • Roumanie • Rwanda • Sao Tomé-et-Principe
 Sénégal • Tchad • Togo • Tunisie • Union des Comores



Séminaire international d'échange sur la consolidation et la professionnalisation des organismes de gestion des élections à Bamako, au Mali, 2014



Assemblée générale à Bamako, au Mali, 2014





En synergie

POUR L'APPUI DES PROCESSUS
ÉLECTORAUX FRANCOPHONES

*Le RECEF nous permet de collaborer et de donner
nos avis sur des sujets importants relatifs à la
gestion des élections dans nos pays respectifs.*

*C'est un lieu qui favorise le partage ainsi que
l'échange d'expériences et de bonnes pratiques.*

En accord avec les principes de la Déclaration de Bamako, l'OIF mène des actions importantes en matière d'accompagnement des processus électoraux et en faveur de l'État de droit et de la démocratie.

Les représentants des OGE membres du RECEF soutiennent régulièrement les activités de l'OIF en matière de renforcement des processus électoraux et participent à différentes missions afin d'appuyer ses activités de renforcement des processus électoraux. Plusieurs experts électoraux des OGE membres du RECEF ont participé à différentes missions de l'OIF touchant l'audit de fichiers électoraux et l'évaluation de l'état civil ainsi qu'à des missions d'information et de contacts ou d'observation électorale.

Bénin



Experts électoraux du RECEF lors d'une mission d'évaluation de l'OIF de la Liste électorale permanente et informatisée du Bénin, 2012



Mission d'information et de contacts de l'OIF lors d'élections législatives maliennes, 2013





Mission d'information et de contacts de l'OIF
lors d'une élection présidentielle en Tunisie, 2019

Tunisie



Président et membres de l'Instance supérieure indépendante pour les élections (ISIE) de la Tunisie lors de la soirée électorale



Un réseau qui œuvre

POUR L'ÉTAT DE DROIT
ET LA DÉMOCRATIE

*La Francophonie est une grande
famille empreinte de solidarité.*

Simon Mélançon | Conseiller en coopération internationale d'Élections Québec
Chargé de mission du RECEF

Plusieurs opérateurs et réseaux institutionnels de la Francophonie, que l'on pense à l'Assemblée parlementaire de la Francophonie (APF), au Réseau francophone pour l'égalité femme-homme (AIMF), au Réseau francophone des régulateurs de médias (REFRAM), ou encore à l'Association francophone des Autorités de protection des données personnelles (AFAPDP), travaillent en concertation avec l'OIF pour favoriser l'État de droit et la démocratie.

Le RECEF travaille de façon transversale avec les différentes instances de la Francophonie. Ces dernières années, plusieurs enjeux ont été étudiés, notamment :

- le droit à une identité, à un état civil et à des listes électorales consensuelles ;
- la protection des données personnelles et les listes électorales biométriques ;
- les médias, les réseaux sociaux, la désinformation et les campagnes électorales ;
- le financement des partis politiques et l'encadrement des comptes de campagne électorale ;
- l'égalité des femmes et des hommes dans les processus électoraux.



France



Experts électoraux du RECEF lors d'un séminaire de l'OIF sur l'enjeu de l'état civil, 2017



Présentation par le président du RECEF du guide pratique de l'OIF pour la consolidation de l'état civil, des listes électorales et la protection des données personnelles lors des journées des réseaux institutionnels de la Francophonie, en France, 2014



Journées des réseaux institutionnels de la Francophonie, en France, 2014



Journées des réseaux institutionnels
de la Francophonie, 2014

Jacques Drouin, directeur général des élections du Québec et
secrétaire général du RECEF (2011-2014) et Abdou Diouf, Secrétaire général
de l'Organisation internationale de la Francophonie (2003-2014)



Experts électoraux du RECEF lors d'un séminaire de l'OIF sur l'intégrité de l'information et des processus démocratiques à l'ère des réseaux sociaux, en France, 2019





La professionnalisation

PAR L'ÉCHANGE DES BONNES
PRATIQUES ÉLECTORALES

*Nous ne travaillons pas seulement pour
les futures élections. Nous travaillons
pour les élections du futur.*

Maria do Rosário Pereira Gonçalves | Présidente de la Commission nationale
des élections du Cap-Vert
Administratrice du RECEF





Un important volet de la mission du RECEF est de favoriser l'échange d'expériences électorales positives entre ses membres afin de favoriser la professionnalisation des OGE.

Les séminaires internationaux, organisés dans différents pays chaque année, constituent un moyen très efficace de partager les bonnes pratiques sur des enjeux d'actualité en matière électorale et d'adopter des stratégies pour relever ces défis. Ce renforcement des capacités par les pairs rencontre des résultats fort positifs et consolide la conscience et l'éthique des administrateurs et administratrices d'élections.

À chaque séminaire, une déclaration officielle est rédigée et adoptée par les personnes participantes. Ces courtes déclarations permettent de retenir l'essence des discussions et de formuler des recommandations pour les OGE et leurs partenaires nationaux et internationaux.

Les séminaires électoraux du RECEF

ANNÉE	ÉTAT	THÈME DU SÉMINAIRE
2012	GABON	<i>La biométrie en matière électorale : enjeux et perspectives</i>
2014	MALI	<i>La consolidation et la professionnalisation des organismes de gestion des élections</i>
2015	BELGIQUE	<i>La sécurisation, la centralisation, le traitement et la publication des résultats électoraux</i>
2016	TUNISIE	<i>Une communication efficace pour des élections réussies</i>
2017	BÉNIN	<i>Un financement politique et des dépenses électorales équitables et transparentes</i>
2018	MADAGASCAR	<i>Un processus électoral inclusif favorisant la participation des femmes et des minorités</i>
2019	ROUMANIE	<i>La participation électorale et l'éducation à la démocratie</i>
2020	VIRTUEL	<i>Les élections en temps de pandémie</i>



Séance de travail lors d'un séminaire électoral en Belgique, 2015



Photographie de famille lors d'un séminaire électoral en Roumanie, 2019



Photographie de famille lors d'un séminaire électoral au Bénin, 2017

Madagascar



Photographie de famille lors d'un séminaire électoral à Madagascar, 2018

Déclaration du RECEF à Madagascar

En 2018, le RECEF recommandait notamment de :

Poursuivre l'échange de bonnes pratiques relativement aux mesures incitatives favorisant une représentation politique paritaire entre les femmes et les hommes ;

Approfondir la réflexion et les actions visant à introduire une perspective de genre dans l'ensemble du cycle électoral [...].

*La création du Forum
des femmes du RECEF en 2019
répond à ces recommandations.*





Les missions d'étude :

UN RENFORCEMENT
DES CAPACITÉS SUR LE TERRAIN

*Mon rêve est que les élections
deviennent une fête,
pas un drame.*

Abbé Apollinaire Malumalu | Ancien président de la Commission
électorale indépendante de la
République démocratique du Congo





Il n'y a rien comme une élection pour discuter des pratiques concrètes de la démocratie.

Depuis 2014, le réseau organise des missions d'étude à l'occasion d'un scrutin dans un des pays membres afin que les personnes participantes puissent mieux s'imprégner du système électoral et de son administration.

Inspirées du modèle des missions d'observation électorale internationale, les missions d'étude du RECEF se concentrent sur l'administration et la logistique de l'élection. Elles permettent surtout des collaborations sud-sud ou sud-nord, favorisant l'échange des bonnes pratiques entre les personnes participantes.



Délégation du RECEF lors d'élections législatives en Roumanie, 2016

Les missions d'étude du RECEF

ANNÉE	ÉTAT	TYPE D'ÉLECTIONS
<i>2014</i>	QUÉBEC	Élections générales provinciales du Québec (législatives)
<i>2014</i>	FRANCE	Élections européennes (Paris, France)
<i>2015</i>	BURKINA FASO	Élections législatives et présidentielle
<i>2015</i>	CANADA	Élections générales fédérales du Canada (législatives)
<i>2016</i>	ROUMANIE	Élections législatives
<i>2018</i>	QUÉBEC	Élections générales provinciales du Québec (législatives)
<i>2019</i>	SÉNÉGAL	Élection présidentielle
<i>2019</i>	CANADA	Élections générales fédérales du Canada (législatives)



Personnes participantes du RECEF et du Canada lors d'une mission d'étude réalisée à l'occasion d'élections générales provinciales au Québec, 2018



Visite des bureaux d'Élections Québec dans le cadre d'une mission d'étude, 2018



Visite de bureaux de vote lors d'une journée d'élections générales provinciales au Québec, 2018



Visite du bureau d'un directeur du scrutin (démembrement local)
lors d'élections générales provinciales au Québec, 2018

Sénégal



Mission d'étude du RECEF au Sénégal
à l'occasion d'une élection présidentielle, 2019



Bureau de vote à l'occasion d'une élection présidentielle au Sénégal, 2019



Bureau de vote à l'occasion d'une élection présidentielle au Sénégal, 2019



Dépouillement des bulletins de vote lors d'une élection présidentielle au Sénégal, 2019



Le Forum des femmes du RECEF

POUR L'ÉGALITÉ DANS
LES PROCESSUS ÉLECTORAUX

*Pour le Forum des femmes, les défis sont multiples,
et nous ne pouvons les attaquer tous de front.
C'est un travail à moyen et à long terme, à réaliser en
collaboration avec tous les acteurs, femmes et hommes.*

Geneviève Boko Nadjo | Ancienne vice-présidente de la Commission électorale nationale autonome du Bénin
Ancienne administratrice du RECEF
Ancienne membre du Cercle de coordination du Forum des femmes

Le RECEF est fier de contribuer à la Stratégie de la Francophonie pour la promotion de l'égalité entre les femmes et les hommes, des droits et de l'autonomisation des femmes et des filles.

En 2019, il a créé le Forum des femmes afin d'intégrer plus activement les questions d'égalité femme-homme à ses activités.

Le RECEF et son Forum des femmes se donnent pour mandat d'organiser des activités paritaires et d'intégrer une perspective de genre dans l'ensemble de ses activités.

Rwanda



Personnes participantes à l'activité de lancement du Forum des femmes du RECEF au Rwanda, 2019

Vision

Le Forum des femmes œuvre pour le renforcement de la culture égalitaire dans les processus démocratiques.

Objectifs

- Contribuer à élaborer et à diffuser une vision de genre au sein des OGE ;
- Renforcer les capacités, notamment par la formation et le partage des connaissances ;
- Faire de ce Forum une plateforme de leadership pour la promotion de l'égalité entre les femmes et les hommes.



Dévoilement du logo du Forum des femmes, 2019

Les 13 et 14 novembre 2019, le RECEF lançait officiellement son Forum des femmes à l'occasion d'une activité intitulée « Genre et élections : ateliers de réflexion sur le Forum des femmes du RECEF ».

OGE sensibles au genre

Le Forum des femmes a déjà de belles réalisations à son actif et développe des outils pour les OGE. En 2020-2021, le Forum s'est penché sur la question de l'OGE sensible au genre en offrant des séances de formation et de discussion virtuelles à ses membres.



Formation du Forum des femmes sur le développement d'une politique interne du genre pour les OGE, 2020



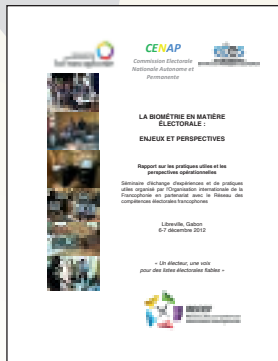


*La création
et la diffusion*

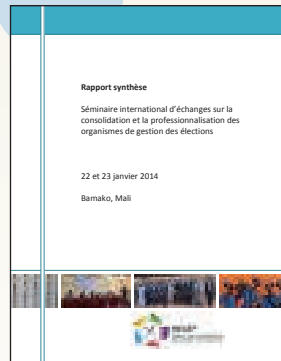
DU SAVOIR ÉLECTORAL
FRANCOPHONE

*Le RECEF détient une grande expertise
électorale, qu'il partage entre ses
membres, ce qui est très formateur.*

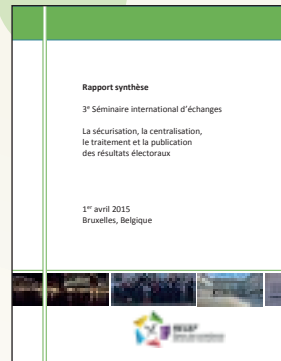
2012



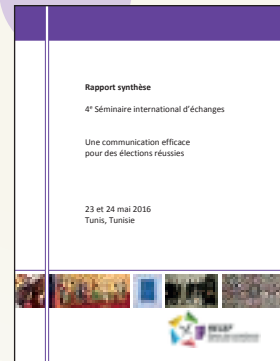
2014



2015



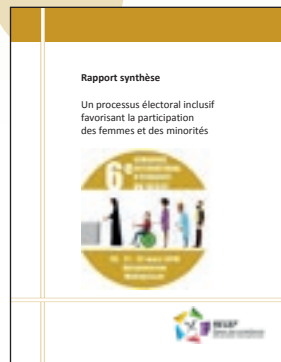
2016



2017



2018




2019



2020





Depuis 2011, le RECEF profite de ses activités pour nourrir le savoir électoral francophone en publiant des études et des rapports synthèses sur les enjeux abordés avec les OGE membres et les experts électoraux internationaux.

Les études et les rapports synthèses contribuent positivement au développement d'un corpus littéraire francophone en matière d'administration des élections. L'ensemble des publications est accessible gratuitement sur le site Web du RECEF.

Le RECEF contribue également à la diffusion de publications électorales en langue française, notamment grâce à son site Web et à sa bibliothèque électorale virtuelle, qui compte plus de 350 titres.

De plus, il anime un compte Twitter dans lequel il relaie l'information de ses institutions membres sur la gestion de leur élection, ainsi que celle des différentes instances de la Francophonie.

Dans le contexte de la pandémie de COVID-19, et dans l'objectif de faire rayonner l'expertise électorale francophone, le RECEF a créé un nouvel outil de communication, soit le « Bulletin d'information du RECEF », qui est transmis mensuellement par courriel à une importante liste de distribution internationale.

Bulletin
d'information



Twitter



site Web



Un réseau francophone

INTERCONNECTÉ SUR LE MONDE

Le RECEF permet l'échange de connaissances et d'expériences en matière de gestion des processus électoraux aux quatre coins du monde.

Jose Pedro Sambu | Président de la Commission nationale des élections de Guinée-Bissau



Durant une décennie, le RECEF a entretenu des collaborations avec une grande variété d'institutions internationales et régionales œuvrant dans le domaine électoral.

Ces différentes organisations participent activement aux événements du réseau et offrent des formations aux membres, en plus de collaborer à la rédaction d'études électorales dans l'espace francophone.

Ces collaborations sont basées sur la confiance mutuelle, l'entraide et la complémentarité, et facilitent le développement de projets de solidarité internationale avec les OGE membres du réseau.



Belgique



Formation du RECEF, offerte en collaboration avec le Centre européen d'appui électoral, sur le thème « Leadership et gestion des conflits pour les acteurs électoraux » en Belgique, 2014



Président du RECEF lors d'un atelier de formation organisé conjointement avec l'OIF, la Commission de l'Union africaine et International IDEA sur le thème « Registres d'état civil et élections en Afrique » en Éthiopie, 2016

Cap-Vert



Atelier international organisé en collaboration avec International IDEA sur le thème « L'utilisation des nouvelles technologies dans les processus électoraux » au Cap-Vert, 2017



L'utilisation des nouvelles technologies dans les processus électoraux

Rapport de l'Atelier : Praia, Cap-Vert, 22 et 23 novembre 2017



Publication conjointe d'International IDEA et du RECF sur l'utilisation des nouvelles technologies dans les processus électoraux, 2018



Bilan

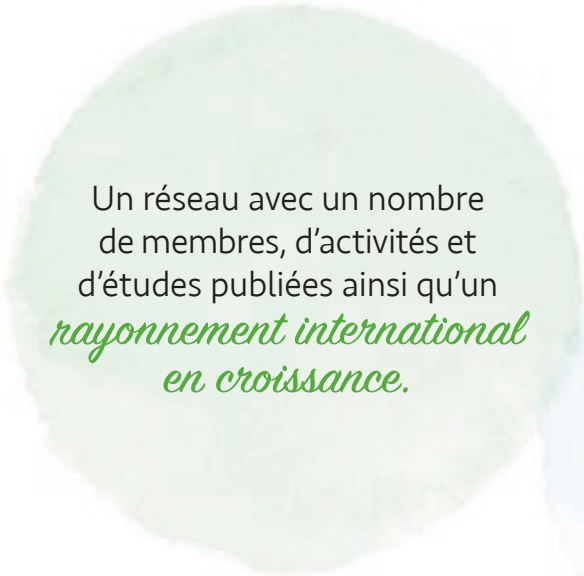
ET PERSPECTIVES




*Ambition, partage, courage,
nouvelles idées et membres dévoués :
voilà les ingrédients de base pour le
développement de nouveaux horizons
au RECEF et dans la Francophonie tout
au long de la prochaine décennie !*

Constantin-Florin Mituletu-Buica | Président de l'Autorité électorale
permanente de la Roumanie


Le RECEF et son Forum des femmes sont des réseaux uniques qui répondent à des besoins propres aux réalités de la Francophonie.



Un réseau avec un nombre de membres, d'activités et d'études publiées ainsi qu'un *rayonnement international en croissance.*



Un réseau à l'écoute des OGE membres, favorisant une *gestion participative et transparente.*




Un réseau travaillant à la *consolidation de l'État de droit et de la démocratie*, de concert avec l'OIF et ses réseaux institutionnels.

Un réseau sensible au genre, avec un Forum des femmes favorisant *l'égalité des femmes et des hommes dans les processus électoraux*.

Un réseau interconnecté aux principales organisations internationales et régionales afin de *favoriser la consolidation des pratiques électorales et le rayonnement du savoir électoral francophone*.



Après 10 ans de réalisations, le RECEF poursuivra le chemin entrepris avec ses membres et ses nombreux partenaires afin de consolider l'expertise électorale des OGE francophones.



Mobiliser équitablement
les hommes et les femmes à l'œuvre
dans la gestion des élections
est également un principe qui guidera
chacune des activités futures.

Ce sont les personnes qui participeront aux réflexions et aux activités du RECEF qui favoriseront son développement. La participation proactive et l'énergie contagieuse des membres ont permis de bâtir un socle solide sur lequel s'appuyer pour la croissance du réseau dans les années à venir.

*Rêvons à des élections apaisées et consensuelles,
et travaillons ensemble en ce sens !*

