

Rapport d'activité

**Lancement du Forum des femmes du Réseau des compétences
électorales francophones**

13 et 14 novembre 2019

Kigali, Rwanda

Secrétariat général du RECEF

Table des matières

Contexte	3
Compte rendu des principaux échanges	5
Jour 1 – Introduction au genre dans le cycle électoral.....	5
Jour 2 – Ateliers de réflexion en vue de dresser les bases d’un plan d’action pour le Forum	10
Vote sur le logo du Forum des femmes.....	12
Évaluation de l’atelier.....	13
Conclusions et prochaines étapes.....	15
Annexe 1 : Notes biographiques de madame Gabrielle Bardall, consultante	16
Annexe 2 : Liste des participantes et des participants.....	17
Annexe 3 : Programme de l’événement.....	21
Annexe 4 : Atelier 2 – Compilation des échanges en petits groupes.....	29
Annexe 5 – Atelier 3 : Compilation des échanges en petits groupes.....	31
Annexe 6 – Atelier 4 : Compilation des échanges sur l’apport des réseaux.....	33
Annexe 7 – Compilation des résultats des ateliers 5 et 6	34
Annexe 8 : Sondage d’appréciation de l’atelier de Kigali, moyennes des résultats ...	38

Contexte

Le Forum des femmes est un comité de travail du Réseau des compétences électorales francophones (RECEF) créé à l'unanimité par les membres lors de sa 7^e assemblée générale, en juin 2019, en Roumanie.

Les 13 et 14 novembre 2019, à Kigali, au Rwanda, le RECEF lançait officiellement le Forum des femmes à l'occasion d'une activité intitulée « **Genre et élections : ateliers de réflexions sur le Forum des femmes du RECEF** ».

Cette activité était organisée par le Secrétariat général du RECEF, avec l'appui de la Commission nationale électorale (CNE) du Rwanda et de l'Organisation internationale de la Francophonie, ainsi qu'avec la collaboration de madame Gabrielle Bardall, consultante en matière de genre et élections (voir l'annexe 1).

Le Forum des femmes du RECEF (qu'on désignera ci-après *le Forum*) constitue une tribune pour aborder les enjeux de genre dans l'ensemble du cycle électoral par le biais de séances de formations et d'échanges. Le Forum souhaite créer des réseaux de partage et d'échange concernant les enjeux d'égalité femme-homme dans les processus électoraux. Grâce à cette instance, les membres s'inspirent et apprennent les uns des autres pour renforcer le leadership féminin dans la gestion électorale et pour approfondir l'engagement en faveur de l'égalité des sexes dans la Francophonie. Partant de la prémisse qu'une alliance entre femmes et hommes est centrale pour faire cheminer les enjeux d'égalité, le Forum se veut une instance participative où tous les membres sont invités à contribuer.

Plus précisément, le Forum vise à :

- Contribuer au renforcement des capacités des femmes au sein des OGE;
- Consolider la coopération et l'échange, entre les OGE, en matière d'égalité femme-homme;
- Améliorer les processus électoraux par l'intégration transversale d'une perspective de genre dans les actions des OGE;
- Favoriser les échanges en vue de faire un plaidoyer pour la mise en place d'un cadre légal en vue d'une participation accrue des femmes dans les processus électoraux.

Par ses activités, le RECEF souhaite poursuivre ses engagements pris lors du 6^e séminaire du RECEF à Madagascar, dans la *Déclaration du RECEF à Antananarivo*, et contribuer à la *Stratégie de la Francophonie pour la promotion de l'égalité entre les femmes et les hommes, des droits et de l'autonomisation des femmes et des filles*, adoptée par les chefs d'États et de gouvernements, le 12 octobre 2018, à l'occasion du XVII^e Sommet de la Francophonie.

Un cercle de coordination composé de cinq membres du RECEF, nommés au moment de la création du Forum, facilite l'organisation de ses activités, en collaboration avec le secrétariat général du RECEF.

Les membres du cercle de coordination du Forum des femmes

Immaculée Mukarurangwa, secrétaire exécutive adjointe de la Commission nationale électorale du Rwanda

Geneviève Boko Nadjo, vice-présidente de la Commission électorale nationale autonome du Bénin et administratrice du RECEF

Maria Raharinarivonirina, commissaire à la Commission électorale nationale indépendante de Madagascar

Mariama Katambe, commissaire et point focal pour le genre à la Commission électorale nationale indépendante du Niger

Newton Ahmed Barry, président de la Commission électorale nationale indépendante du Burkina Faso

Cette toute première activité du Forum a rassemblé 29 participants (voir l'annexe 2), 24 femmes et 5 hommes, incluant des représentants de 16 États membres du RECEF et des organisations internationales suivantes :

- Organisation internationale de la Francophonie (OIF);
- Institut pour la démocratie et l'assistance électorale (International IDEA);
- Centre européen d'appui aux élections (ECES);
- Réseau francophone Égalité femme-homme.



Les participantes et les participants accompagnés de la ministre du Genre et de la Protection de la famille du Rwanda

Le présent rapport d'activité présente les principaux échanges réalisés lors des ateliers ainsi que leur évaluation par les participantes et les participants. Il énonce aussi les conclusions

retenues et précise les prochaines étapes de cette nouvelle instance du RECEF. Le contenu plus précis des travaux en petits groupes se trouve en annexe.

Compte rendu des principaux échanges

Le programme d'activités (voir l'annexe 3), élaboré par la consultante Gabrielle Bardall en collaboration avec le secrétariat général du RECEF, était inspiré des modules de formation « Genre et élections » du Building Resources in Democracy, Governance and Elections (Bridge)¹, avec l'accord de ses concepteurs. Les deux journées d'ateliers ont été ponctuées de présentations magistrales, de discussions en petits groupes et d'activités dynamiques. Les membres du cercle de coordination du Forum ont joué un rôle actif dans l'animation d'activités brise-glace ou de travaux en petits groupes.

Jour 1 – Introduction au genre dans le cycle électoral

La première journée a été consacrée principalement à l'étude de l'intégration d'une perspective de genre dans les pratiques des organismes de gestion des élections (OGE). Grâce aux présentations et aux activités, les participantes et les participants ont constaté que les processus électoraux ont des effets différents sur les hommes et sur les femmes. À partir de ce constat, en tant que gardiens des valeurs démocratiques, les OGE peuvent tenir compte de ces effets différenciés dans la planification de leurs activités ainsi que dans leurs pratiques organisationnelles.

La journée était organisée autour de trois ateliers :

- Atelier 1 : introduction à la perspective de genre : normes et principes internationaux et survol de l'état des lieux des femmes dans la Francophonie
- Atelier 2 : la perspective de genre intégrée au cycle électoral
- Atelier 3 : genre et organisme de gestion des élections

L'**atelier 1**, animé par une représentante d'International IDEA, avait pour objectif d'explorer le cadre juridique lié à l'égalité femme-homme et son évolution, tant à l'international que dans la Francophonie. La présentation de données statistiques sur la représentation des femmes en politique, dans les OGE et dans d'autres instances décisionnelles et politiques, a permis d'illustrer que, malgré l'existence d'outils juridiques, du chemin reste à parcourir dans ce domaine. L'égalité de droit n'est pas synonyme d'égalité de fait : d'importants défis demeurent. Le cadre juridique international n'est pas toujours accompagné de volonté politique pour assurer sa réelle mise en œuvre. La discrimination systémique, par la production et la (re)production des stéréotypes associés

¹ Pour en savoir plus, consultez le site Web <https://www.bridge-project.org/>.

aux rôles traditionnels, demeure présente dans les sociétés. L'atelier 1 a ainsi servi d'introduction générale pour situer le contexte dans lequel les OGE évoluent.

Misant sur les connaissances acquises concernant les normes et principes internationaux, l'**atelier 2** visait à sensibiliser les participantes et les participants aux défis spécifiques auxquels font face les femmes à chacune des étapes du cycle électoral en tant qu'électrice, candidate ou autre partie prenante à ce processus. Pour « briser la glace », les participants étaient invités à réfléchir sur l'**égalité de traitement** dans le cadre d'une activité dynamique. L'exercice, intitulé « À pied d'égalité », a permis d'observer que la position sociale, économique et politique de chaque personne a une influence sur sa capacité à évoluer dans le système démocratique et peut freiner ou faciliter sa participation aux processus démocratiques. Cette activité a permis de rappeler la différence entre les **notions d'équité et d'égalité**, telle qu'illustrée dans la figure ci-dessous.

Sur l'image de gauche, les trois personnes bénéficient du même appui afin de voir la partie de baseball. Ils sont donc traités également. Sur la deuxième image, chaque personne bénéficie d'un appui différent, correspondant à ses besoins; elles ont un accès égal à la partie de baseball et sont traitées de manière équitable. Enfin, sur la troisième image, les trois personnes peuvent voir la partie sans aide ni accommodement, car des actions ont été entreprises pour remédier aux causes de l'iniquité. Les barrières systémiques ont donc été abaissées.

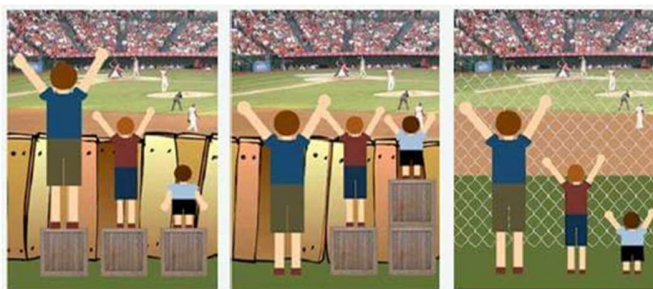


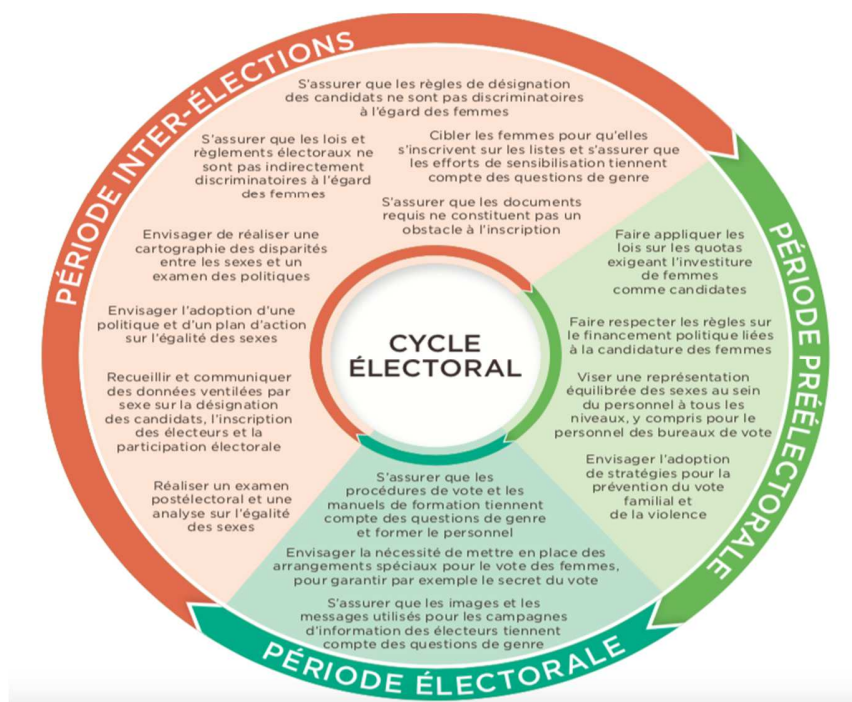
Illustration des notions d'équité et d'égalité

La première journée d'ateliers avait aussi pour objectif d'explorer le rôle de l'OGE et les solutions à sa disposition pour faire face à ces défis. Ces solutions étaient inspirées des guides pratiques internationaux sur les notions de genre et d'élections, dont celui de l'Organisation des Nations Unies, intitulé [Processus électoraux inclusifs : Un guide à l'usage des organismes de gestion électorale pour la promotion de l'égalité des sexes et de la participation des femmes](#). En effet :

« [...] en tant que gardiens des valeurs démocratiques, les OGE ont des responsabilités envers la communauté au service de laquelle ils travaillent, tant en termes de comportement que d'accès, même si celles-ci se limitent au cadre juridique des élections [...]. La parité figure au nombre de ces responsabilités [... mais les OGE doivent aussi] veiller à

l'intégration des questions de genre dans leurs activités internes ou externes »².

Ainsi, l'atelier 2, centré sur les défis propres au cycle électoral, a permis d'explorer les actions pouvant être menées à l'externe pour assurer l'égalité femme-homme de l'inscription des personnes candidates jusqu'à la proclamation des résultats.



Exemples d'actions pouvant être menées par les OGE pour favoriser l'égalité femme-homme à chaque étape du cycle électoral³

Ainsi, les participants étaient invités à réfléchir en petits groupes sur des actions menées ou qu'ils comptent mettre en place dans leur contexte national pour intégrer la perspective de genre dans cinq composantes du cycle électoral (voir l'annexe 4).

- **Inscription des électrices et des électeurs**
- **Investiture et enregistrement des personnes candidates et des partis politiques**
- **Procédures de vote**
- **Travail avec les parties prenantes**
- **Sensibilisation des électrices et électeurs**

² Electoral Management Design, *The International IDEA Handbook*, 2006.

³ ONU Femmes et Programme de développement des Nations Unies, *Processus électoraux inclusifs : Un guide à l'usage des organismes de gestion électorale pour la promotion de l'égalité des sexes et de la participation des femmes*, 2015.



Animation des ateliers par Gabrielle Bardall, consultante

L'**atelier 3** visait à étudier les pratiques internes des OGE en matière d'égalité femme-homme. Un OGE sensible au genre répond aux besoins et aux intérêts des femmes et des hommes dans ses politiques, dans ses opérations, dans son infrastructure et dans son travail. À l'intérieur d'une organisation, différentes pratiques peuvent être adoptées pour faciliter l'accès des femmes à des postes variés et pour sensibiliser l'ensemble du personnel à la perspective de genre, le tout en vue de créer un environnement de travail égalitaire. Cela va au-delà des engagements en termes de parité dans le personnel, bien que cet aspect soit important.

En petits groupes de travail, les participants et les participantes ont réfléchi aux moyens permettant à un OGE de devenir une organisation sensible au genre ou de renforcer ses actions en ce sens (voir l'annexe 5). Par exemple, un OGE peut offrir de la formation pour renforcer les compétences de ses employées et employés ou du personnel électoral en matière d'égalité, ou encore prendre des engagements fermes en faveur de l'égalité des sexes pour instaurer une culture institutionnelle sensible aux disparités entre les hommes et les femmes. L'encadré ci-dessous présente six manières pour un OGE de devenir sensible au genre. Les membres devaient réfléchir à des actions concrètes pour mettre en œuvre chacun de ces éléments.

Quelles sont les actions clés afin que l'OGE soit une institution réellement sensible au genre?

Réfléchir à six manières dont les OGE peuvent être inclusifs

- 1. Évaluation ou cartographie des disparités entre les sexes*
- 2. Engagements pour l'égalité des sexes*
- 3. Équilibre des sexes au sein de l'organisme de gestion électoral*
- 4. Création, au sein de l'OGE, d'une culture sensible aux disparités entre les hommes et les femmes*
- 5. Renforcement des compétences en matière d'égalité des sexes à travers la formation*
- 6. Cueillette et analyse de données ventilées par sexe*



Des activités brise-glace



Les travaux en petits groupes

Jour 2 – Ateliers de réflexion en vue de dresser les bases d'un plan d'action pour le Forum

Les réflexions se sont poursuivies lors de la deuxième journée, composée de trois ateliers :

- Atelier 4 : Le leadership des femmes dans les OGE et les réseaux de femmes
- Atelier 5 : Perspectives et plan d'action pour le Forum (1) : vision, objectifs, opportunités et risques potentiels
- Atelier 6 : Perspectives et plan d'action pour le Forum (2) : thèmes et activités prioritaires, coordination participative

Cette journée de travail portait sur les questions phares qui orienteront les activités du Forum dans les années à venir et qui pourraient faire l'objet d'un plan d'action lorsqu'on aura établi leur priorité.

L'**atelier 4** sur le leadership des femmes dans les OGE et dans les réseaux de femmes visait à illustrer l'importance des regroupements comme le Forum des femmes du RECEF dans la promotion d'un plus grand rôle des femmes dans des positions de leadership au sein des OGE. Les OGE ont une responsabilité dans la sensibilisation à une participation inclusive aux processus démocratiques fondamentaux. L'atelier a permis de constater que malgré cela, à l'échelle mondiale, moins du quart des OGE sont dirigés par des femmes. Les participantes et les participants se sont penchés sur leurs principaux besoins, sur le plan professionnel, afin d'aider les femmes à assumer un leadership dans leur organisation. Les discussions ont aussi porté sur l'apport des réseaux pour favoriser l'égalité femme-homme (voir l'annexe 6).

En s'appuyant sur l'analyse des processus électoraux inclusifs réalisée lors de la première journée, les **ateliers 5 et 6** invitaient les participants à se pencher, en petits groupes, sur des questions précises liées à l'organisation du Forum, aux besoins des membres du RECEF et à leurs attentes.

À la suite de ces réflexions, les personnes participantes ont fait part de leurs opinions à l'ensemble du groupe en plénière. L'objectif était de bâtir les fondations du Forum de façon inclusive, participative et unie. Les encadrés ci-dessous présentent les questions sur lesquelles chaque groupe devait se pencher.

Dans le cadre de l'atelier 5, les membres du RECEF étaient invités à réfléchir à une vision, des objectifs ainsi qu'aux opportunités et risques potentiels du Forum. Trois groupes de travail devaient chacun réfléchir à une question.

Questions de l'atelier 5

- *Selon vous, quelle est la vision ou la mission du Forum? Proposez un énoncé de vision pour le Forum des femmes.*

- *Selon vous, quels sont les objectifs du Forum? Proposez de deux à quatre objectifs globaux pour le Forum des femmes.*
- *Quels sont les perspectives et les risques potentiels pour le Forum actuellement? Quels sont ses besoins? Comment y répondre?*

Après le retour en plénière, les participantes et les participants ont proposé la vision suivante pour le Forum :

Le Forum des femmes du RECEF œuvre pour le renforcement de la culture de genre dans les processus démocratiques.

Les participants et les participantes ont aussi déterminé les objectifs suivants pour le Forum :

- 1. Contribuer à élaborer et à diffuser une vision genre au sein des OGE***
- 2. Renforcer les capacités, notamment par la formation et le partage des connaissances***
- 3. Faire de ce Forum une plateforme de leadership pour faire la promotion de l'égalité femme-homme***

Quant aux risques potentiels internes indiqués par le groupe, ils étaient liés à la viabilité du Forum, plus particulièrement à son financement, ainsi qu'à l'importance de mettre en place des stratégies pour assurer la continuité de ses activités après le mandat en cours. Les risques externes ont aussi fait l'objet de discussions : l'existence de structures semblables au Forum soulève l'enjeu de sa plus-value. Le groupe a ensuite échangé sur les perspectives et les besoins du Forum, dont la mobilisation de fonds pour son fonctionnement et l'élaboration d'une stratégie opérationnelle afin de nommer une personne-ressource pour le Forum dans chaque OGE. Cette personne pourrait notamment produire un rapport sur l'état d'avancement des travaux d'intégration de l'aspect de genre au sein de son OGE. L'idée de maintenir des échanges permanents entre les membres du Forum grâce à des plateformes collaboratives a aussi été soulevée.

Questions de l'atelier 6

- *Quelles activités et thématiques le Forum devrait-il aborder en priorité au cours des 18 à 24 prochains mois? Proposez un plan d'activités en précisant la fréquence et les types d'activités que pourrait réaliser le Forum d'ici 2022.*
- *Comment le Forum fera-t-il participer tous les membres du RECEF, hommes et femmes, à ses activités? Comment le Forum pourrait-il s'inscrire dans les activités du RECEF? Quelles synergies ou avenues de collaboration devrions-nous créer entre le Forum et le RECEF? Comment voyez-vous votre rôle à l'intérieur du Forum? Quelle structure de leadership le Forum devrait-il adopter?*

- *Quels résultats le Forum devrait-il chercher à atteindre, après deux ans de projet pilote? Pour chacun des objectifs énumérés à l'atelier 5, proposez des résultats pour les OGE membres et pour les femmes membres.*

Dans l'atelier 6, les membres du RECEF étaient invités à réfléchir en sous-groupes aux thèmes et activités prioritaires pour le Forum, notamment en s'inspirant des besoins professionnels déterminés dans l'atelier 4 ainsi que des questions présentées dans l'encadré ci-haut.

Parmi les éléments qui ressortent des discussions, l'idée de renforcer les capacités des membres du Forum à l'aide d'ateliers de formation, deux fois par année, a été soulevée. Afin d'assurer une participation paritaire, les membres ont souligné l'importance de faire des activités en binôme. Par ailleurs, afin d'assurer une synergie et un lien continu avec le RECEF, les travaux du Forum pourraient être présentés lors de l'assemblée générale annuelle du Réseau. En ce qui concerne les résultats attendus après deux ans d'activités, les membres souhaitent qu'au moins 50 % des OGE membres du RECEF adoptent une vision genre dans leur organisation et qu'un site Web comprenant des données relatives au genre dans l'espace du RECEF soit mis sur pied.

L'ensemble des réponses émises par les participants aux ateliers 5 et 6 sont colligées à l'annexe 7. Ces résultats serviront de base pour la rédaction d'un plan d'action pour le Forum pour la période 2020-2022. Ces réponses pourront aussi inspirer l'organisation des activités du Forum au-delà de cette période.

Vote sur le logo du Forum des femmes

Afin de donner une couleur unique au Forum des femmes, il a été proposé de doter cette instance d'un logo spécifique. Avec l'appui du secrétariat général du RECEF et du cercle de coordination du Forum, trois logos ont été proposés aux participantes et aux participants de l'activité à Kigali. Tout au long des deux journées d'ateliers, les membres étaient invités à s'exprimer sur l'image de marque de leur préférence. Le dépouillement a été réalisé à la clôture des activités et le logo du Forum des femmes du RECEF a été dévoilé.



Le logo du Forum des femmes du RECEF



Les représentantes du RECEF dévoilent le résultat du vote

Évaluation de l'atelier

Dans le cadre de cette activité, le RECEF a expérimenté des ateliers plus participatifs. Afin de connaître le niveau d'appréciation des membres, les organisateurs ont demandé aux personnes participantes de répondre à un sondage d'évaluation à la fin des séances.

Parmi les 29 participants, 16 OGE étaient représentés par un ou deux représentants. Dix-huit personnes ont répondu au questionnaire parmi les OGE et les partenaires internationaux. Sur les 29 participants aux ateliers, au moins trois personnes faisaient partie de l'animation et de l'organisation de l'activité; elles se sont abstenues de répondre au questionnaire.

Les répondantes et répondants devaient donner une appréciation de chacun des ateliers, sur le plan du contenu et de la présentation, sur une échelle de 1 à 5 (1 signifiant « *pas du tout* » apprécié; 2, « *un peu* » apprécié; 3, « *partiellement* » apprécié; 4, apprécié « *dans l'ensemble* »; et 5, « *totalelement* » apprécié).

La majorité des participants ont apprécié « dans l'ensemble » ou « totalement » les ateliers proposés, tant sur le plan du contenu que de la présentation. Certains répondants ont « partiellement » apprécié soit le contenu, soit la présentation de l'une ou l'autre des séances. Pour connaître l'ensemble des résultats, consultez l'annexe 8.

Des éléments de réponses qualitatifs ont aussi été compilés afin d'évaluer ce que les membres ont retenu des activités (dans la section « ce que j'ai appris »), les éléments à améliorer ou à développer, les éléments moins bien compris ainsi que des commentaires d'ordre plus général sur l'appréciation de leur expérience.

À la question « **Ce que j'ai appris** », les personnes participantes ont souligné :

- *Genre et OGE*
- *L'importance d'inclure le genre dans les OGE*
- *Le rôle des OGE dans la participation inclusive des citoyens au processus électoral, plus particulièrement l'implication des femmes*
- *La réussite du processus électoral passe par une participation inclusive des différents acteurs. La proportion féminine au sein de la population mondiale devrait justifier une participation plus accrue des femmes*
- *Inclure chaque fois dans les activités du processus électoral tous ceux qui seraient influents (partenariats) avec les couches de la société*
- *Le degré d'avancement de la participation des femmes n'est jamais acquis*
- *Les OGE doivent s'impliquer davantage pour l'égalité des genres et surtout donner aux femmes des responsabilités décisionnelles*
- *Processus électoraux inclusifs. Il faut avoir plus d'implication du genre dans les processus démocratiques*
- *Les femmes doivent être davantage informées et encouragées à prendre plus d'initiatives afin qu'elles puissent s'imposer*
- *Le long chemin encore à faire en matière d'égalité*
- *Les possibilités d'œuvrer ensemble entre OGE du RECEF*
- *Les OGE doivent être (flexibles) aux questions de genre (égalité h-f)*
- *Importance de la vision genre, partage d'expérience, développement des relations*
- *L'importance de promouvoir l'égalité du genre dans le monde*

En ce qui concerne les **éléments à développer ou à améliorer**, les participants ont émis les propositions ci-dessous :

- *Leadership des femmes dans les OGE*
- *Le renforcement des liens entre les OGE membres*
- *L'institutionnalisation du genre*
- *Les relations du Forum avec les autres réseaux de la Francophonie*
- *Le temps alloué aux modules*
- *Le leadership*
- *Multiplier les formations sur la participation inclusive du genre, mais également sur les modalités d'exercice du vote*
- *L'information entre OGE, action coordonnée de l'OGE, appui du RECEF au genre*
- *Avoir beaucoup de temps pour partager les expériences, mais inciter les hommes aussi pour qu'ils aient conscience de notre Forum*
- *Relations, partage d'expérience, plus de rencontres, mettre en place les plateformes féminines d'observation électorale*
- *Leadership membres conseils OGE*
- *Plus de formations pour davantage d'apprentissages*

Certains éléments ont été **moins bien compris**. Certains **autres commentaires** portaient sur des aspects de logistique, des éléments qui seront pris en considération par le secrétariat général du RECEF dans l'élaboration des prochaines activités.

Conclusions et prochaines étapes

Les échanges réalisés dans le cadre de cette première activité du Forum des femmes ont été riches et nombreux.

Les enjeux auxquels font face les OGE en matière d'égalité femme-homme sont multiples, que ce soit lors des étapes du cycle électoral ou à l'interne, au sein de leurs pratiques organisationnelles.

Les femmes membres du RECEF œuvrant dans les OGE ont déterminé un grand nombre de défis sur lesquels elles souhaiteraient se pencher afin d'être mieux outillées pour jouer leur rôle de leader au sein de leur organisation.

Le Forum semble être l'instance appropriée pour réfléchir sur les moyens et les solutions pour mener de front ces enjeux et défis et pour constituer une communauté d'échange sur ces thématiques.

La responsabilité demeure entre les mains des femmes et des hommes, et une alliance entre les deux est nécessaire pour atteindre des résultats concrets en matière d'égalité femme-homme dans les OGE et dans les processus électoraux dont ils sont parties prenantes.

Le plan d'action du Forum pour la période 2020-2022 tentera de refléter ces besoins et de les prioriser, dans les mesures des capacités humaines et budgétaires actuelles du RECEF. Le cercle de coordination du Forum pourra jouer un rôle-conseil dans l'élaboration du plan d'action, qui sera réalisé en collaboration avec le secrétariat général du RECEF. Ce plan sera déposé lors de la prochaine assemblée générale du RECEF en 2020.

Annexe 1 : Notes biographiques de madame Gabrielle Bardall, consultante

Gabrielle Bardall est chercheuse associée au Centre d'études en politiques internationales de l'Université d'Ottawa et consultante indépendante. Au cours des 15 dernières années, Gabrielle a travaillé dans plus de 50 pays pour diverses agences des Nations Unies et organisations internationales, notamment ONU Femmes, IFES, ECES et le PNUD. Défenseuse des droits des femmes dans la démocratie, elle met l'accent sur le genre et la participation électorale.

Gabrielle a beaucoup écrit sur des sujets liés au genre et aux élections. Elle est notamment coauteure du guide PNUD-ONU Femmes *Processus électoraux inclusifs : Un guide à l'usage des organismes de gestion électorale pour la promotion de l'égalité des sexes et de la participation des femmes*.

Gabrielle détient des diplômes de l'Université McGill, à Montréal, au Québec, ainsi que de Sciences-Po Paris et de l'Université de Montréal. Elle a reçu plusieurs prix pour son travail dans le domaine de la violence à l'égard des femmes en politique.

Annexe 2 : Liste des participantes et des participants

MEMBRES DU RECEF

BÉNIN

Madame Geneviève Boko Nadj
Vice-présidente
Commission électorale nationale autonome
Cotonou, Bénin

BURKINA FASO

Monsieur Newton Ahmed BARRY
Président
Commission électorale nationale indépendante
Ouagadougou, Burkina Faso

CAMEROUN

Madame Daoudou SADOU, née Lady Bawa
Membre du Conseil électoral
Élections Cameroun
Yaoundé, Cameroun

Madame Mercy MBU
Chargée d'étude numéro 1
Cabinet du président
Élections Cameroun
Yaoundé, Cameroun

CANADA

Madame Karine Morin
Chef de cabinet
Directeur général des élections
Élections Canada
Gatineau, Canada

CÔTE D'IVOIRE

Madame Ketty Yolande Yapobi, née Niaba
Commissaire centrale
Commission électorale indépendante
Abidjan, Côte d'Ivoire

GABON

Madame Christelle Koye ép. Matteya
Vice-présidente
Centre gabonais des élections
Libreville, Gabon

GUINÉE

Madame Marie Hélène Sylla Diop
Commissaire
Commission électorale nationale indépendante
Conakry, Guinée

GUINÉE-BISSAU

Madame Felisberta Moura Vaz
Secrétaire exécutive adjointe et présidente de la Commission de l'unité de genre
Commission nationale des élections
Bissau, Guinée-Bissau

MADAGASCAR

Madame Maria Raharinarivonirina
Commissaire
Commission électorale nationale indépendante
Antananarivo, Madagascar

MAURITANIE

Madame Ba Waranka
Membre du comité directeur
Commission électorale nationale indépendante
Nouakchott, Mauritanie

NIGER

Madame Mariama Katambe
Point focal genre
Commission électorale nationale indépendante
Niamey, Niger

QUÉBEC

Madame Catherine Lagacé
Secrétaire générale du RECEP
Secrétaire générale du directeur général des élections du Québec
Québec, Canada

SAO TOMÉ-ET-PRINCIPE

Madame Maria do Carmo Medina Fernandes Pereira
Conseillère du président de la CEN en matière de genre
Commission électorale nationale
Sao Tomé, Sao Tomé-et-Principe

SÉNÉGAL

Madame Soukeyna Fall
Juriste et responsable du bureau coopération internationale
Direction générale des élections
Ministère de l'Intérieur
Dakar, Sénégal

TUNISIE

Madame Hasna Ben Slimane
Membre du conseil
Instance supérieure indépendante pour les élections
Tunis, Tunisie

UNION DES COMORES

D^r DJAZA Ahmed Mohamed
Président
Commission électorale nationale indépendante
Moroni, Union des Comores

Madame Mroudjae Moinaecha
Commissaire
Commission électorale nationale indépendante
Moroni, Union des Comores

ORGANISATION INTERNATIONALE DE LA FRANCOPHONIE (OIF)

Monsieur Cyrille Zogo Ondo
Direction des affaires politiques et de la gouvernance démocratique
Organisation internationale de la Francophonie
Paris, France

PARTENAIRES DU RECEF**Réseau francophone Égalité femme-homme**

Madame Ndioro Ndiaye
Présidente
Réseau francophone pour l'égalité femme-homme
Dakar, Sénégal

CENTRE EUROPÉEN D'APPUI AUX ÉLECTIONS (ECES)

Madame Eva Palmans
Directrice de programme et représentante d'ECES à Madagascar
Centre européen d'appui aux processus électoraux
Antananarivo, Madagascar

IDEA International

Madame Emna Zghonda
Chargée de programme Afrique et Asie de l'Ouest
Bureau de Tunis
IDEA International
Tunis, Tunisie

Madame Gabrielle Bardall
Consultante indépendante en genre et élections
Washington, D.C.
États-Unis

COMMISSION NATIONALE ÉLECTORALE DU RWANDA

Monsieur Mbanda Kalisa

Président
Commission électorale nationale du Rwanda

Madame Liberatha Irambona

Coordonnatrice des activités électorales en province et à Kigali
Commission électorale nationale du Rwanda

Madame Rosalie Mukamazera

Vice-présidente
Commission électorale nationale du Rwanda

Monsieur Moise Bukasa

Chargé de la communication
Commission électorale nationale du Rwanda

SECRÉTARIAT GÉNÉRAL DU RECEF

Madame Myriam Paquette-Côté

Directrice du Service de la recherche, de la planification et de la coopération internationale
Élections Québec

Madame Marie-Christine Ross

Conseillère RECEF et Forum des femmes
Conseillère au Service de la recherche, de la planification et de la coopération internationale
Élections Québec

Annexe 3 : Programme de l'événement

FORUM DES FEMMES DU RECEF

**Genre et élections : ateliers de réflexions sur le
Forum des femmes du RECEF**

13 et 14 novembre 2019

KIGALI, RWANDA

Présentation des ateliers et des objectifs

Le Forum des femmes du Réseau des compétences électorales francophones (RECEF), mis sur pied le 7 juin 2019 dans le cadre du 7^e séminaire du RECEF, en Roumanie, a pour objectif de créer une tribune pour aborder les enjeux de genre dans l'ensemble du cycle électoral par le biais de séances de formations et d'échanges. Par ailleurs, le Forum offrira un espace pour les femmes du RECEF pour former des réseaux, s'inspirer et apprendre les uns des autres, dans l'objectif de renforcer le leadership féminin dans la gestion électorale et d'approfondir l'engagement en faveur de l'égalité des sexes dans la Francophonie. Le Forum se veut une instance participative à laquelle tous les membres du RECEF sont invités à contribuer. Un Cercle de coordination, composé de 5 membres, facilite l'organisation de ses activités, en collaboration avec le Secrétariat général du RECEF.

Plus précisément, le Forum vise à :

- Contribuer au renforcement des capacités des femmes au sein des OGE;
- Consolider la coopération et l'échange, entre les OGE, en matière d'égalité femme-homme;
- Améliorer les processus électoraux par l'intégration transversale d'une perspective de genre dans les actions des OGE;
- Favoriser les échanges en vue d'un plaidoyer pour la mise en place d'un cadre légal en vue d'une participation accrue des femmes dans les processus électoraux.

Cette activité de lancement du Forum des femmes, à Kigali, au Rwanda, a pour objectif de présenter les principaux concepts liés au genre et aux élections et de susciter la réflexion des OGE sur leurs besoins en la matière. Ultimement, dans un esprit participatif, il est souhaité que le Forum se dote d'une vision et d'objectifs en plus de réfléchir à la manière dont les activités peuvent se concrétiser.

Mardi 12 novembre – Arrivée des participants.es

Toute la journée **Arrivée des participants.es à l'hôtel Park Inn de Kigali**

Mercredi 13 novembre

8 h 30 **Accueil des participants.es**

8 h 45 **Mots de bienvenue**

- Madame Catherine Lagacé, Secrétaire générale du RECEF
- Monsieur Cyrille Zogo Ondo, Représentant de l'OIF
- Monsieur Kalisa Mbanda, Président de la Commission nationale électorale du Rwanda
- Madame Soline Nyirahabimana, Ministre du Genre et de la Promotion de la Famille, Gouvernement du Rwanda

9 h 30 **Introduction : présentation du Cercle de coordination et des ateliers**

Madame Maria Raharinarivonirina, Commissaire, Commission électorale nationale indépendante de Madagascar et membre du Cercle de coordination

9 h 45 **Atelier 1 : Introduction à la perspective de genre : normes et principes internationaux et survol de l'état des lieux des femmes dans la Francophonie**

Cette présentation dresse un état des lieux de la situation des femmes dans la Francophonie, en vue de les situer par rapport à l'état mondial des femmes, incluant les aspects sociaux, économiques et politiques. Cette présentation permet d'explorer les défis principaux en matière politique et électorale auxquels font face les femmes dans la Francophonie. Par ailleurs, un tour d'horizon des grands principes et normes internationaux fera l'objet d'une présentation.

Animation :

- Madame Emna Zgondha, International IDEA

10 h 30 **Pause santé**

Mercredi 13 novembre (suite)

10 h 45 Atelier 2 : La perspective de genre intégrée au cycle électoral

Misant sur les connaissances acquises concernant les normes et principes internationaux ainsi que l'état des lieux des femmes dans la Francophonie, les participants.es sont appelés à se pencher sur les défis spécifiques aux femmes à toutes les étapes du cycle électoral, en tant qu'électrices, candidates ou autre partie prenante dans le processus. Cette séance a pour objectif d'explorer les solutions et les rôles des organismes de gestion des élections pour faire face à ces défis, inspirés par les guides pratiques internationaux développés en la matière.

Animation :

- Madame Mariama Katambe, Commissaire, Commission électorale nationale indépendante du Niger (activité "pied d'égalité")
- Madame Gabrielle Bardall, consultante (activité sur le cycle électoral)

12 h 15 Déjeuner offert par le RECEF

13 h 30 Brise-glace, Jeu de rôles sur les élections inclusives

Ce brise-glace consiste en un court exercice pour illustrer la mise en pratique de certains principes identifiés dans la dernière session.

Animation :

- Madame Geneviève Boko Nadjjo, Vice-présidente Commission électorale nationale autonome du Bénin membre du Cercle de coordination

Mercredi 13 novembre (suite)

14 h Atelier 3 : Genre et organisme de gestion des élections

L'intégration des principes d'égalité de sexes dans les organismes de gestion des élections (OGE) a le potentiel d'avoir des effets positifs sur la participation des femmes dans le processus électoral. Un OGE sensible au genre répond aux besoins et aux intérêts des femmes et des hommes dans ses politiques, ses opérations, son infrastructure et son travail. À l'intérieur d'une organisation, différentes pratiques peuvent être adoptées pour faciliter l'accès des femmes à des postes variés et pour sensibiliser l'ensemble des employés à la perspective de genre, le tout permettant de créer un environnement de travail égalitaire. Cette session fera un tour d'horizon sur les principaux éléments de l'administration électorale sensible au genre (structurel/institutionnel, gestion, culture professionnelle) en s'inspirant des bonnes pratiques et des innovations mises en œuvre dans les OGE membres du RECEF. Les défis et les obstacles rencontrés par les membres dans l'application de pratiques pour un milieu de travail égalitaire feront aussi l'objet d'échanges.

Animation :

- Madame Gabrielle Bardall, consultante

15 h 15 Fin de la journée et sortie au *Genocide Memorial Site*

17 h Retour à l'hôtel et temps libre

18 h 30 Départ de l'hôtel

19 h Dîner offert par la Commission nationale électorale du Rwanda
Restaurant Gorilla

Jeudi 14 novembre

8 h 15 **Accueil des participants.es**

8 h 30 **Brise-glace/Retour sur les ateliers de la veille et introduction**

La journée s'ouvrira avec un rappel des éléments clés des sessions précédentes et une présentation des objectifs et des activités de la deuxième journée.

Animation :

- Madame Gabrielle Bardall, consultante
- Madame Maria Raharinarivonirina, Commissaire, Commission électorale nationale indépendante de Madagascar
- Monsieur Newton Barry, Président, Commission électorale nationale indépendante du Burkina Faso

9 h 15 **Atelier 4 : Le leadership des femmes dans les OGE et les réseaux de femmes**

Les OGE sont chargés de garantir une participation inclusive aux processus démocratiques fondamentaux. Cependant, à l'échelle mondiale, moins du quart des OGE sont dirigés par des femmes. Face à cette situation, les réseaux des femmes composés de membres d'OGE représentent un moyen efficace pour établir des liens entre les parties prenantes, pour apprendre et échanger sur les meilleures pratiques et identifier des avenues de collaboration. Cette session présentera l'état des lieux des femmes dans le leadership électoral et leur impact sur la qualité des élections et la démocratie. Elle abordera aussi les actions entreprises par les différents réseaux féminins pour améliorer la situation. La session conclura avec l'identification des principaux besoins des membres du Forum sur le plan professionnel.

Animation :

- Madame Gabrielle Bardall, consultante
- Madame Emna Zgondha, International IDEA

10 h 30 **Pause santé**

Jeudi 14 novembre (suite)

10 h 45

Atelier 5 : Perspectives et plan d'Action pour le Forum (1) : vision, objectifs, opportunités et risques potentiels

Ces deux dernières séances de travail visent à construire les prochains pas pour le futur du Forum en s'appuyant sur l'analyse des processus électoraux inclusifs réalisée lors de la première journée. Dans un premier temps, les participant.es développeront un énoncé de vision pour le Forum ainsi que des objectifs qui y sont liés. Ils identifieront les opportunités à saisir dans les 18 premiers mois des activités du Forum ainsi que les risques potentiels à gérer. L'atelier prévoit des moments en petits groupes pour discuter ainsi que des moments en plénière pour échanger afin de bâtir les fondations du Forum de façon inclusive, participative et unie, et d'assurer que la voix de chacun.e soit entendue dans cette étape fondatrice.

Animation :

- Madame Gabrielle Bardall, avec l'appui du Cercle de coordination du Forum des femmes du RECEF

12 h 15

Déjeuner offert par le RECEF

13 h 30

Atelier 6 : Perspectives et plan d'Action pour le Forum (2) : thèmes et activités prioritaires, coordination participative

À partir des besoins professionnels identifiés dans l'atelier 4, les participant.es seront invités à prioriser ceux qui pourraient faire l'objet de séances de travail, de formations, ou toute autre formule jugée pertinente, pour la période 2020-2021, pour le Forum des femmes du RECEF. Les participants.es seront invités à s'investir dans cette réflexion afin de contribuer aux travaux en vue d'accompagner le Cercle de coordination dans l'élaboration d'un plan d'action pour le Forum des femmes adapté aux besoins et réalités de chacun. Enfin, les membres seront appelés à réfléchir sur la manière dont le Forum peut être une instance inclusive, notamment en définissant le rôle et la participation active de chacun.e et les moyens pour assurer la collaboration et l'engagement de tous les membres du RECEF au-delà du Forum.

Animation :

- Madame Gabrielle Bardall, avec l'appui du Cercle de coordination du Forum des femmes du RECEF

Jeudi 14 novembre (suite)

- 15 h 30** **Clôture des séances**
- Madame Catherine Lagacé, Secrétaire générale du RECEF
- 15 h 45** **Photographie officielle**
- 16 h** **Temps libre**
- 19 h** **Dîner offert par le RECEF et dépouillement du vote sur les logos**
Restaurant de l'hôtel Park Inn

Vendredi 15 novembre – Départ des participants

- Toute la journée** **Départ des participants.es vers leur lieu d'origine**

Annexe 4 : Atelier 2 – Compilation des échanges en petits groupes

Exemples de mesures pour intégrer la perspective de genre dans les processus électoraux

1. Inscription des électrices et des électeurs

- *Sensibilisation/invitation spécifique aux plateformes féminines pour favoriser l'inscription des femmes sur les listes (Comores)*
- *Actions ciblées à chaque niveau (informer, sensibiliser)/Politique d'inclusion (Rwanda)*
- *Personnel électoral femmes pour favoriser le contact avec les filles/femmes (Rwanda)*
- *Favoriser l'accès à l'inscription sur la liste (porte à porte, écoles) (Rwanda)*
- *Inciter les organismes de la société civile (Guinée Bissau)*
- *Mettre en place une unité de femmes dans l'OGE responsable de favoriser l'inscription des femmes (Guinée-Bissau)*
- *Publicité avec photo de femmes/message fort pour l'inscription (Comores)*
- *Mission d'identification des électeurs pour obtenir des statistiques (Guinée)*
- *Partenariat institutionnel pour inscrire plus d'électeurs automatiquement (Québec)*

2. Investiture et enregistrement des personnes candidates et des partis politiques

- *Système d'alternance femme-homme sur les listes – OGE en charge de s'assurer du respect, vérification, pouvoir de rejeter les listes*
- *Contrôle des dépenses électorales et financement politique : veiller à l'équité des règles et à la transparence*
- *Conseils et sensibilisation*

3. Procédures de vote

- *Rwanda : les femmes enceintes ou qui allaitent votent en premier; des endroits dans les lieux de vote sont prévus pour allaiter*
- *Mauritanie/Niger : Files d'attente différentes pour concilier vote et obligations familiales*
- *Canada : vote mobile pour les femmes dans les centres d'accueil*

4. Travailler avec les parties prenantes électorales (organisations de la société civile [OSC], médias, etc.)

- *Détermination des parties prenantes (société civile [jeunes, femmes]; médias, leaders d'opinion, chefs traditionnels, religieux; force de sécurité)*
- *Travail avec plusieurs partenaires (animation d'ateliers sur l'éducation des femmes [participation au vote]; cadre de concertation [plus d'une fois par mois]; animation d'émissions sur la participation des femmes; monitoring des médias [évaluation de la prise de parole de la femme] qui vise la sensibilisation des médias à l'approche genre)*
- *Cartographie de l'inscription électorale des femmes pour aider la sensibilisation dans des zones où les femmes ne participent pas majoritairement*
- *Mise en place de centres d'alerte et de systèmes de veille pour avoir des statistiques sur les violences faites aux femmes*

- *Politique de communication et de sensibilisation avec des structures décentralisées au niveau des communes de district intégrant la participation des femmes, des jeunes et leaders d'opinion*

5. Sensibilisation des électrices et des électeurs

Actions :

- *Vérifier l'inscription des femmes sur les listes électorales*
- *Informers les femmes sur les documents requis*
- *Expliquer le processus pour s'inscrire*
- *Publier le programme d'enrôlement*
- *Intéresser et mobiliser les femmes et les jeunes filles et garçons à participer au processus*
- *Rappeler le droit de vote*
- *Réforme des partis politiques*

Exemples : comment?

- *Travail de proximité sur le terrain (p. ex., mégaphone dans les districts pour informer)*
- *Organisations jeunesse dans les lycées : discussions sur les thématiques, groupes de travail*
- *Coordination des groupes de femmes : élaboration d'un programme adapté aux réalités (p. ex., horaire des femmes)*
- *Campagnes des partis politiques : ils doivent comprendre le comment et le pourquoi de l'intégration des femmes*
- *Principe de 30 % dans la constitution du Rwanda (dans les autres pays : y a-t-il des sanctions en cas de non-respect?)*

Annexe 5 – Atelier 3 : Compilation des échanges en petits groupes

Réfléchir à six manières dont les OGE peuvent être inclusifs et aux actions qui sont associées à l'inclusion

Évaluation ou cartographie des disparités entre les sexes

- *Quantitatif/qualitatif*
- *Obstacles reconnus et non reconnus*
- *Cartographie des endroits spécifiques pour augmenter le nombre de femmes sur la liste électorale (ex. de Madagascar)*
- *Cartographie pour comprendre les raisons de l'abstention des femmes (croyances, traditions) (ex. des Comores)*
- *Importance des audits/évaluations, au-delà des pourcentages, analyse plus poussée*
- *Partenariats avec la société civile, médias – chercher les causes des problèmes*

Prendre des engagements pour l'égalité des sexes

- *Nommer une championne et un champion « genre » dans l'OGE*
- *Intégrer une stratégie « genre » dans la vision de l'OGE et dans sa planification*
- *Équité femme-homme dans le personnel de l'OGE*
- *Unité « genre » dans l'OGE*
- *Énoncé de mission, plan d'action, vision sensibles au genre*
- *Participer aux réseaux de femmes*

Équilibre des sexes au sein de l'organisme de gestion électorale : conseil et personnel

- *Quotas, regard nécessaire sur la qualité, position des postes – quotas horizontaux et verticaux*
- *Cadre légal sensible au genre : constitution explicite à ce sujet*
- *Recrutement flexible et ouvert*
- *Conditions de travail appropriées dans les OGE et analyse des mauvaises pratiques*

Créer, au sein de l'OGE, une culture sensible aux disparités entre les hommes et les femmes

- *Démystifier ce qu'est une politique genre, défaire les mythes*
- *Avoir une politique genre*
- *Collaboration +++ entre les hommes et les femmes*
- *Mobiliser les femmes à prendre leur place*
- *Répertorier les bonnes pratiques*
- *Engagement des hommes et des femmes nécessaire*

- *Séances de renforcement des capacités, activités spécifiques aux hommes aussi*
- *Politique interne contre l'intimidation*

Renforcer les compétences en matière d'égalité des sexes à travers la formation

- *Bridge*
- *Formations spécifiques, ateliers*
- *Égalité d'opportunité pour les formations*
- *Formation adaptée, stratégies sensibles à la réalité culturelle*
- *Mentorat*
- *Budget et planification financière*

Recueillir et analyser des données ventilées par sexe

Annexe 6 – Atelier 4 : Compilation des échanges sur l'apport des réseaux

Quel est l'apport des réseaux?

- *Renforcement des capacités, partage d'expertise*
- *Sensibilisation locale, les OGE servent de relais*
- *Inspirations et bonnes idées partagées*
- *Appui pour développer des formations spécifiques, appuis ciblés des collègues*
- *Échange sur les pratiques négatives et positives*
- *Soutien ++, espace libre et ouvert*
- *Voie commune, plaidoyer*
- *Évaluation par les pairs*
- *Plan d'action harmonisé*
- *Études comparatives sur les défis communs*
- *Mentorat*

Comment augmenter le leadership des femmes?

Discussion sur les besoins professionnels pour renforcer le leadership

- *Communication interne et externe, médias sociaux – comment protéger les femmes?*
- *Gestion du stress et des conflits*
- *Communication non violente*
- *Augmenter la confiance en soi, développement personnel*
- *Conciliation travail-famille*
- *Formation leadership, échanges*
- *Stratégie de lutte contre l'intimidation*
- *Travailler sur son image*
- *Gestion des équipes*
- *Développer son réseau*
- *Suivi et évaluation*

Annexe 7 – Compilation des résultats des ateliers 5 et 6

Note : Les groupes 1,2 et 3 n'étaient pas composés des mêmes personnes, aux ateliers 5 et 6, afin de changer les dynamiques de groupe.

Atelier 5 : compilation des réponses

Groupe 1 : Selon vous, quelle est la vision ou la mission du Forum? Proposez un énoncé de vision pour le Forum des femmes.

Le Forum des femmes du RECEF œuvre pour le renforcement de la culture de genre dans les processus démocratiques.

Groupe 2 : Selon vous, quels sont les objectifs du Forum? Proposez deux à quatre objectifs globaux pour le Forum des femmes.

Contribuer à élaborer et à diffuser une vision genre au sein des OGE

Renforcer les capacités, notamment par la formation et le partage des connaissances

Faire de ce Forum une plateforme de leadership pour faire la promotion de l'égalité femme-homme

Groupe 3 : Quels sont les **perspectives** et les **risques potentiels** pour le Forum actuellement? Quels sont ses **besoins**? Comment y répondre?

1. Risques
<u>Internes</u> <ul style="list-style-type: none">• <i>Viabilité : stratégie mise en place pour assurer la continuité des activités du Forum après le mandat en cours</i>• <i>Opérationnalité : manque de suivi des recommandations du Forum, désintérêt ou démotivation des membres (problème d'absentéisme)</i>• <i>Résistance interne : problème de leadership interne entre les membres (compétition interne)</i>• <i>Financement dans les OGE : prise en charge des frais de missions des participants au Forum et prise en charge des activités du Forum</i>• <i>Structure du Forum : problème de base légale (lourdeur dans la gestion)</i>
<u>Externes</u> <ul style="list-style-type: none">• <i>Socioculturels : sociétés patriarcales (femmes en marge de certains sujets), interférence des religions, qui imposent leurs avis aux disciples qui les exécutent à la lettre. Dans certains pays, l'électorat tenu par la religion.</i>

- *Redondance de structures : existence de plusieurs structures similaires. Quelle sera la valeur ajoutée du Forum? Risque de conflits d'intérêts.*

2. Perspectives et besoins

- *Mobiliser des fonds pour le fonctionnement du Forum (RECEF+OGE)*
- *Élaborer une stratégie opérationnelle et identifier un référent du Forum dans chaque OGE*
- *Rapport d'état d'avancement des travaux d'intégration de l'aspect de genre dans les élections au sein de chaque OGE (par le référent du Forum de chaque OGE)*
- *Évaluation périodique et rapport annuel par le Forum*
- *Échanges permanents et constructifs entre les membres du Forum à travers les groupes collaboratifs (p. ex., WhatsApp)*

QUESTIONS – ATELIER 6

Groupe 1 : Quelles activités et thématiques le Forum devrait-il aborder en priorité au cours des 18 à 24 prochains mois? Proposez un plan d'activités en précisant la fréquence et les types d'activités que pourrait réaliser le Forum d'ici 2022.

Plan d'activités

Thématiques	Activités correspondantes
1. Promotion de la culture	<ul style="list-style-type: none"> • <i>Élaborer une charte de bonne conduite à signer par chaque OGE et un guide de bonne conduite destinés aux OGE, à soumettre à la prochaine AG du Forum;</i> • <i>Suivre et évaluer l'application des dispositions de la charte;</i> • <i>Mettre en place une plateforme de veille du Forum ayant pour mission l'observation électorale et, dans chaque OGE, encourager à mettre en place une plateforme locale dans chaque pays.</i>
2. Budget	<i>Élaborer un budget prévisionnel pour la mise en œuvre des activités du Forum avant la prochaine assemblée générale.</i>
3. Formation	<p><i>Renforcer les capacités des membres du Forum via des ateliers de formation.</i></p> <p><i>Fréquence : deux par an.</i></p>
4. Partenariat	<i>Partage d'expériences avec les structures similaires de manière continue.</i>

Groupe 2 : Comment le Forum fera-t-il participer tous les membres du RECEF, hommes et femmes, à ses activités? Comment le Forum pourrait-il s'inscrire dans les activités du RECEF? Quelles synergies ou avenues de collaboration devrions-nous créer entre le Forum et le RECEF? Comment voyez-vous votre rôle à l'intérieur du Forum? Quelle structure de leadership le Forum devrait-il adopter?

<p>Comment le Forum fera-t-il participer tous les membres du RECEF, hommes et femmes, à ses activités?</p>	<p>Binôme : invitation + faire les activités en marge des activités du RECEF (demi-journée réservée).</p>
<p>Comment le Forum pourrait-il s'inscrire dans les activités du RECEF?</p>	<ul style="list-style-type: none"> • Insister sur le fait que le RECEF est genré, pour éviter la marginalisation. Inviter plus clairement les présidents, pour éviter la marginalisation; • Plateforme virtuelle d'échanges continus sur le site du RECEF, outils, questions, études, conseils (possibilité électronique); • Conserver néanmoins, à l'occasion, un espace propre au Forum, à l'instar de cette présente rencontre; • Décliner une réflexion genre lorsque l'on traite d'une thématique générale, y réserver un atelier (de façon systématique).
<p>Quelles synergies ou avenues de collaboration devrions-nous créer entre le Forum et le RECEF?</p>	<ul style="list-style-type: none"> • Des liens permanents à créer entre le RECEF et le Forum; • Budgétisation des activités du Forum à l'intérieur des fonds du RECEF; • Rapporter les activités du Forum des femmes à l'AG; • Adoption des stratégies et des plans d'action à l'assemblée générale; • Tout en prévoyant l'autonomie du Forum.
<p>Comment voyez-vous votre rôle à l'intérieur du Forum? Quelle structure de leadership le Forum devrait-il adopter?</p>	<ul style="list-style-type: none"> • Engagement réel des OGE : chaque OGE devrait faire une réflexion individuelle sur la question du genre; • Avoir un point focal dans chaque OGE pour recueillir les informations sur l'état de la situation.

Groupe 3 : Quels résultats le Forum devrait-il chercher à atteindre, après deux ans de projet pilote? Pour chacun des objectifs énumérés à l'atelier 5, proposez des résultats pour les OGE membres et pour les femmes membres.

- ***Au moins 50 % des OGE membres du RECEF devraient adopter une vision genre***
- ***Mise à la disposition des OGE membres un curriculum de formation en administration électorale inclusive***
- ***Lancement d'un site Web de recueil de données relatives au genre dans l'espace du RECEF***

Annexe 8 : Sondage d'appréciation de l'atelier de Kigali, moyennes des résultats

Échelle : 1, pas du tout; 2, un peu; 3, partiellement; 4, dans l'ensemble; 5, totalement

SUJET	CONTENU	PRÉSENTATION
1. Atelier 1 : Normes et principes internationaux	4,3	4,4
2. Atelier 2 : Exercice « À pied d'égalité »	4,3	4,4
3. Atelier 2 : Activité sur le cycle électoral	4,2	4,2
4. Brise-glace, Jeu de rôles sur les élections inclusives	4,2	4,3
5. Atelier 3 : Genre et organisme de gestion des élections (interne)	4,2	4,4
6. Atelier 4 : Leadership des femmes	4,4	4,4
7. Atelier 5 : Vision, objectifs, opportunités et risques potentiels	4,5	4,4
8. Atelier 6 : Thèmes et activités prioritaires, coordination participative	4,4	4,4

Réponses à la question « Autres commentaires »

- Visite des membres du RECEF (au siège social) et OGE de différents pays membres
- L'atelier nous a permis de faire des échanges respectifs
- Moyens pour aider les femmes à être plus engagées dans le processus
- Possibilité de coordination avec d'autres réseaux
- Que le Forum du RECEF puisse aider la promotion de l'égalité entre les femmes et les hommes dans le monde